

MONTAGEANLEITUNG

KRUSE CODE SchlüsselSafe basic

1. Produktbeschreibung

Der KRUSE CODE SchlüsselSafe basic verwahrt Schlüssel oder Kleingegenstände. Für die Unterputzmontage vorgesehen, funktioniert er rein mechanisch ohne Stromversorgung. Die Zahlencode-Rädchen sind kinderleicht bedienbar. Der Schlüssel ist verlustsicher mit einer Plombenschraube am Code-Einsatz befestigt. Durchmesser 51 mm. Maximale Schlüssel-länge: 65 mm.

2. Lieferumfang

4-stelliger Zahlencode-Einsatz (Art.-Nr. 101034)

Rohrtresor (Materialstärke: 2 mm)

Plombenschraube mit Schlüsselring

Schnellkupplung mit Schlüsselring (Art.-Nr. 048009)

Verschlusskappe für Montage (Art.-Nr. 041007)



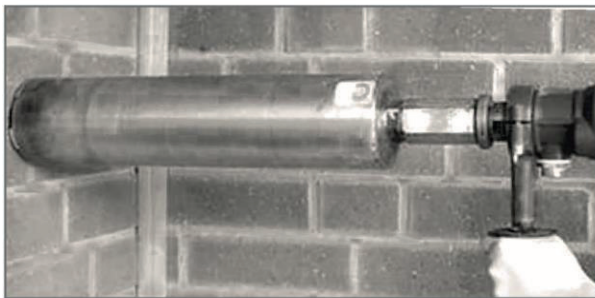
3. Montage

Montageort

Vorzugsweise an wettergeschützten Stellen. Rohr mit Neigungswinkel von 3-5 ° zur Öffnung hin einbauen, damit Kondenswasser abfließen kann.

Bohrung

Mit einem Kernbohrer von mindestens 58 mm Durchmesser ein min. 147 mm tiefes Loch bohren. Ist kein passender Bohrer verfügbar, sind auch bis zu 60 mm Durchmesser möglich. In diesem Fall kann der Abstand mit einer erhöhten Menge Kleber ausgeglichen werden.



Optional erhältlich:

Art.-Nr. 535501

Putzblende mit
Staubschutzscheibe

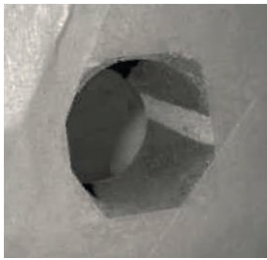


Das Bohrloch nun gründlich vom Staub säubern, z.B. mittels Bürste und Luftpumpe.



Montagekleber aufbringen

Vor Anwendung des Montageklebers das Bohrloch ringsherum mit Klebeband abkleben, um die Fassade vor möglichen Verunreinigungen zu schützen.



Außenwandung des Rohrkörpus entfetten und reinigen, beispielsweise mit Isopropylalkohol. Mitgelieferte Verschlusskappe in den Safe einsetzen. Den Montagekleber großzügig innerhalb der Bohrung und außerhalb des Rohrkörpus aufbringen und mit einem Spatel verstreichen.

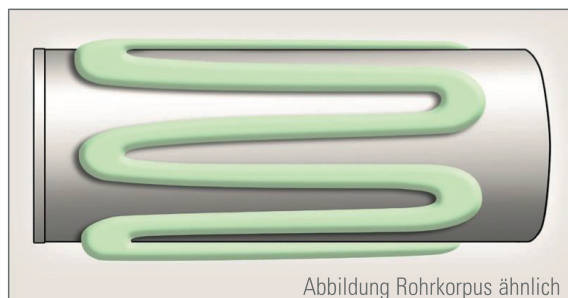
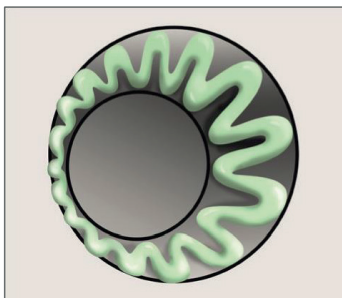


Abbildung Rohrkörpus ähnlich



Körpus einführen und positionieren

Den Körper nun nach hinten in die Öffnung schieben und dabei langsam hin und her drehen. Wird eine Putzblende verwendet, muss der Rohrkörpus etwas **tiefer** in das Mauerwerk gesetzt werden, da sonst die Fallscheibe blockiert werden könnte.

Bevor die Vorderkante des Rohrkörpus flächenbündig eingedrückt wird, jeweils rundum mit etwas Kleber mögliche Hohlräume auffüllen. Beim Eindrücken darauf achten, dass der **OBEN-Aufkleber** genau mittig nach oben zeigt.

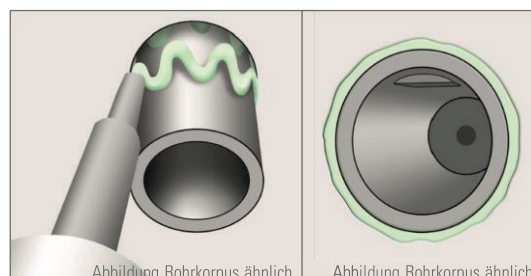
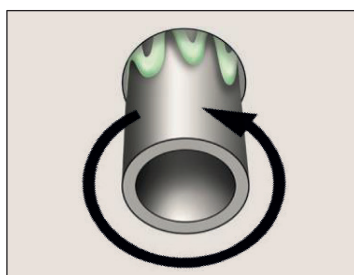


Abbildung Rohrkörpus ähnlich

Abbildung Rohrkörpus ähnlich

Fuge glätten und ggf. Putzblende einsetzen

Die Fuge glattstreichen und überschüssigen Kleber entfernen. **Wenn vorhanden, die Putzblende in den noch nicht ausgehärteten Kleber einsetzen!** Hierbei auf die Bündigkeit mit der Fassade achten. **Auch das Klebeband entfernen, solange der Kleber noch nicht ausgehärtet ist!**

Aushärten und Nachbearbeitung

Nach Aushärtung des Klebers die Verschlusskappe mit einem Schraubendreher entfernen. Härtezeit des Klebers: ca. 48 h. Danach ist das Produkt voll belastbar.

Technische Änderungen vorbehalten
05.2023

4. Programmierung des individuellen Codes

- 1) Voreingestellten Werkscode eingeben: 0-0-0-0
- 2) Stellschraube (Abb. 1) mit einem Schraubendreher eine Viertel-Umdrehung (90 °) nach rechts drehen.
- 3) Den neuen Code eingeben (**Zahlencode-Rädchen sorgfältig stellen, sonst droht Fehlfunktion**).
Unbedingt den OBEN-Aufkleber beachten, damit die Zahlen nicht auf dem Kopf stehend eingestellt werden!
- 4) Stellschraube zurückdrehen (90 ° links).
- 5) Funktion des neuen Codes vor Einsetzen nochmals prüfen.
- 6) **Neuen Code notieren!**



Abb. 1

5. Wichtige Hinweise zur Programmierung

- Werkscode unbedingt auf einen persönlichen Code ändern!
- Individuelle Codes nutzen; Codes wie 1-2-3-4 oder 0-0-0-0 vermeiden!
- **Den persönlichen Code unbedingt notieren!** Wurde er vergessen, ist der SchlüsselSafe **nicht mehr zu öffnen** und der Verschluss muss **zerstört** werden!
- Ihren persönlichen Code können Sie beliebig oft ändern.

6. Zubehör (optional erhältlich)

- Power-Kleber | Art.-Nr.: 084004
- Putzblende | Art.-Nr.: 535500
- Putzblende mit Staubschutzscheibe | Art.-Nr.: 535501
- VandalismusRosette | Art.-Nr.: 532027
- Montagehilfe VandalismusRosette | Art.-Nr.: 107044
- Sonderhalterung Version A | Art.-Nr.: 532080
- Sonderhalterung Version B | Art.-Nr.: 532081

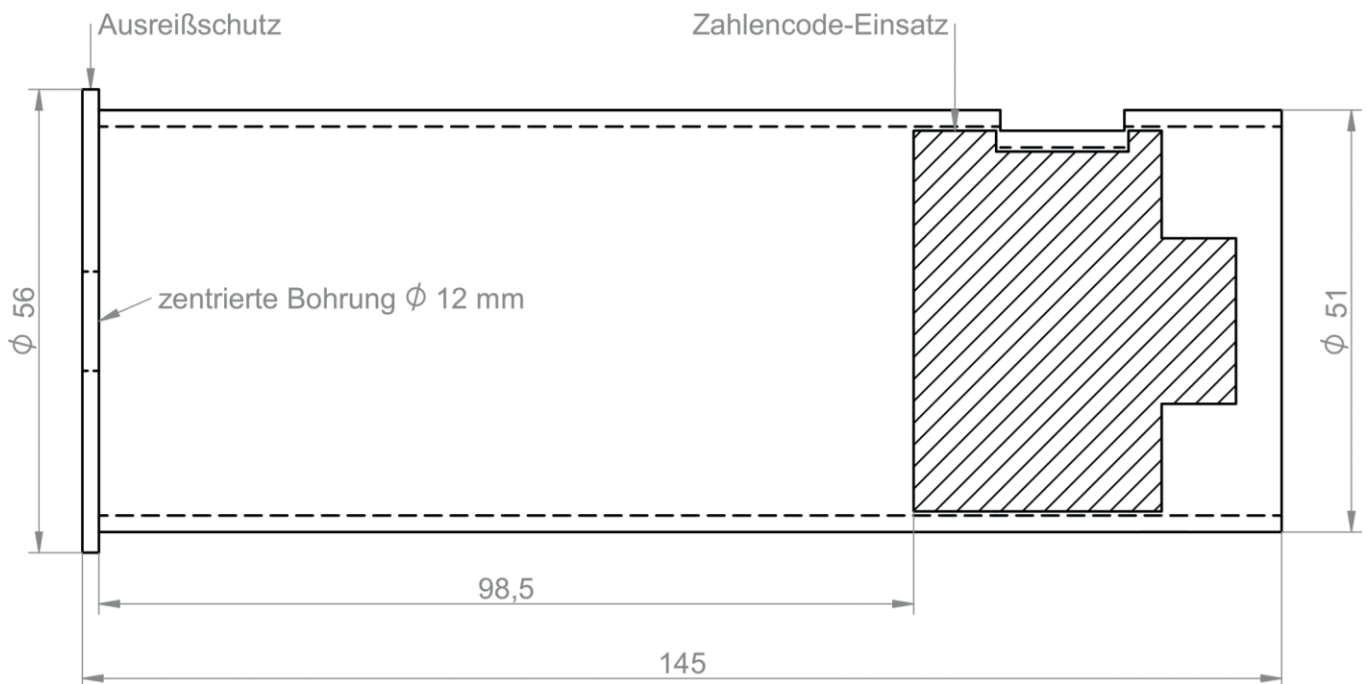
7. Bestimmungsgemäße Verwendung

Einfaches Behältnis zur Hinterlegung von Schlüsseln oder Ähnlichem. Der Einsatz sollte regelmäßig auf Funktion geprüft werden. Bei Schließstörungen und/oder Beschädigung im Bedarfsfall tauschen. Starke Verschmutzung sollte vermieden werden. Korrekte Einbaulage beachten, um eine Verwechslung des Codes zu vermeiden (OBEN-Aufkleber muss oben sein).

8. Sicherheitshinweis

Achtung: Die Hinterlegung eines Objektschlüssels ist dem Sachversicherer anzuzeigen und stellt eine Risikoerhöhung dar. Stürze oder ähnliche mechanische Einwirkungen können die Mechanik im Innern beschädigen und so die Funktionsfähigkeit beeinträchtigen oder den SchlüsselSafe unbrauchbar machen. Eine Öffnung ist dann nur noch durch Zerstörung möglich.

9. Maßzeichnung



Seitenansicht. Stark vereinfachte Darstellung. Angaben in mm.
Maße können abweichen. Befestigungsteile für Schlüssel nicht inbegriffen.

SECURITYCENTER

SECURITYCENTER

Tresortech AG

Industriestrasse 34

CH-3186 Düdingen

Tél. +41 (0)26 493 04 36

info@securitycenter.ch

securitycenter.ch